
NÁVOD K OBSLUZE

Stoly s vodní lázní - třífázové

Typ: G 070

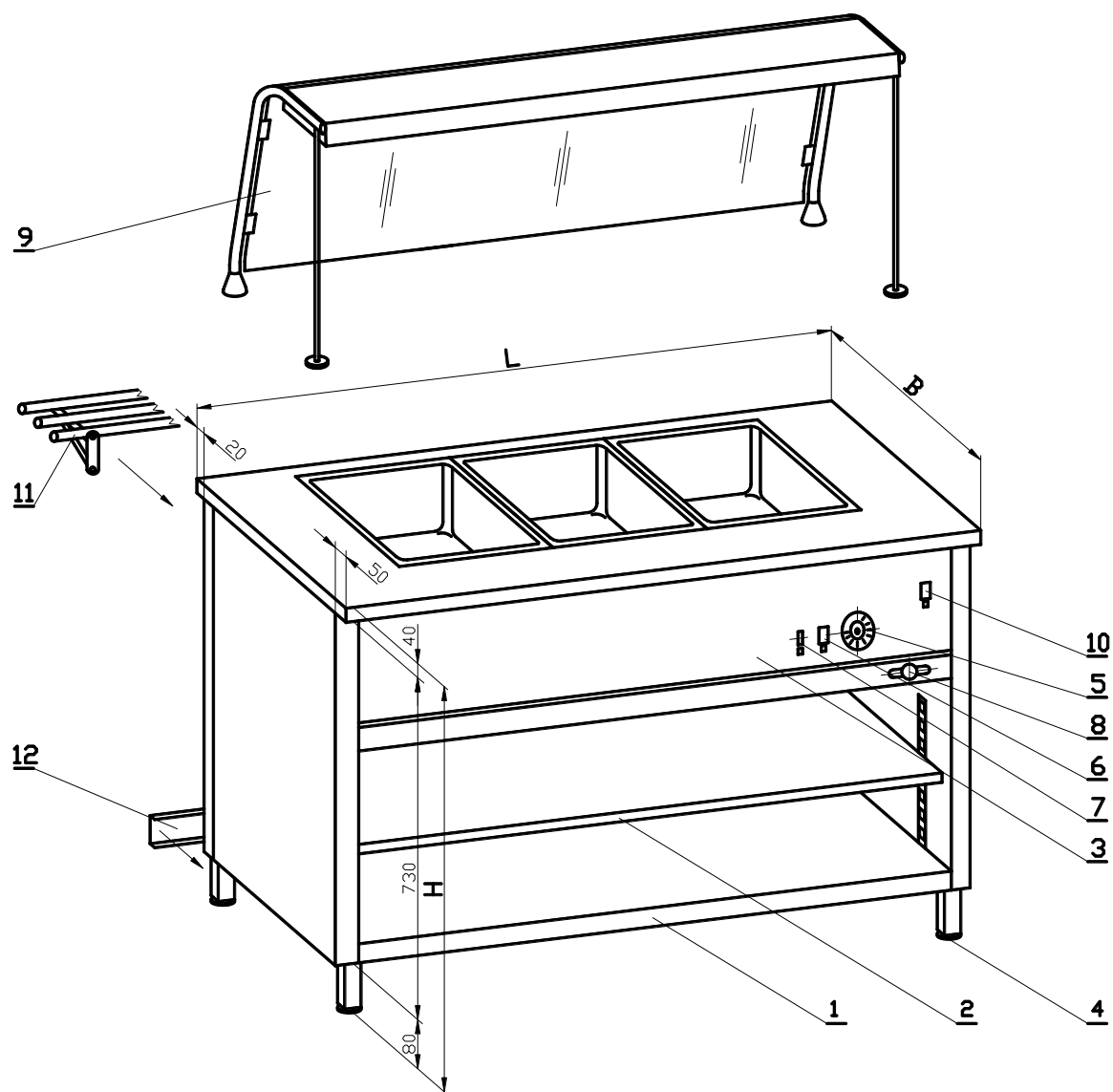
G 071; G 271

G 072

G 073

OBSAH:

<i>1. Určení zařízení</i>	<i>str. 5</i>
<i>2. Technický popis</i>	<i>str. 5</i>
<i>3. Montáž</i>	<i>str. 8</i>
<i>4. Provoz zařízení</i>	<i>str. 8</i>
<i>5. Údržba</i>	<i>str. 10</i>
<i>6. Podmínky bezpečného užívání</i>	<i>str. 11</i>
<i>7. Postup v případě poruchy</i>	<i>str. 12</i>
<i>8. Transport</i>	<i>str. 12</i>
<i>9. Příslušenství</i>	<i>str. 12</i>
<i>10. Seznam náhradních dílů</i>	<i>str. 12</i>
<i>11. Záruční opravy</i>	<i>str. 12</i>
<i>Schéma elektrické instalace</i>	<i>str. 14</i>



Obr. 1. Stůl s vodní lázní – typ G 271

POPIS ČÁSTÍ:

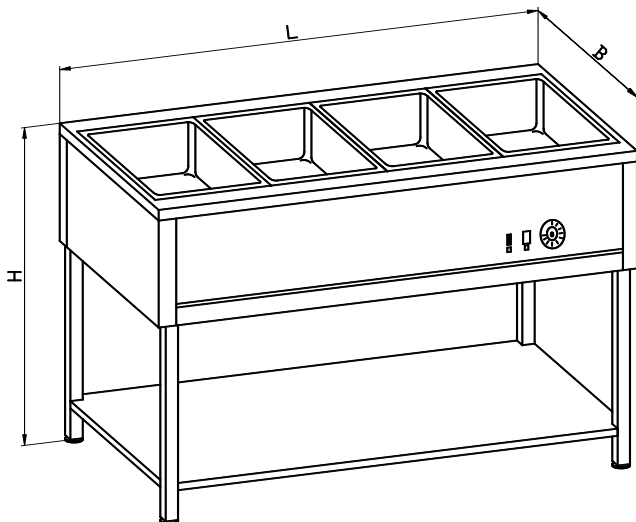
- 1 – tělo stolu s vodní lázní
- 2 – pohyblivá police
- 3 – čelní řídicí kryt s možností odejmutí
- 4 – regulační patka
- 5 – regulátor teploty
- 6 – vypínač ohřívacího podnosu
- 7 – signalizační světlo
- 8 – ventil naplnění vodou

Přídavné příslušenství dodávané samostatně:

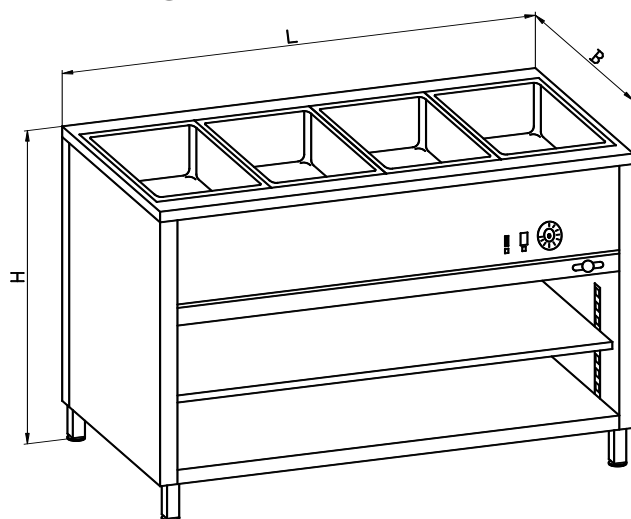
- 9 – skleněný nástavec
- 10 – vypínač osvětlení nástavce
- 11 – vodící lišta pro podnosy
- 12 – sokl

Stoly typu G 271 jsou určeny pro gastronomické výdejní řady.

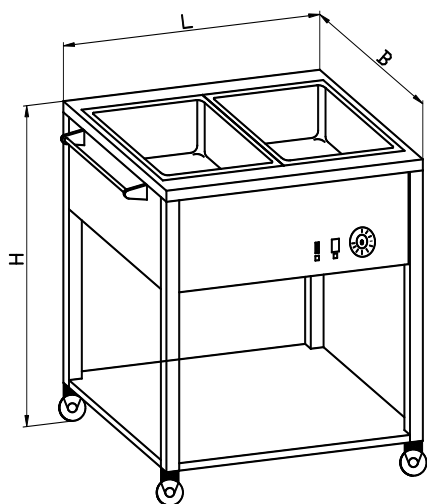
Obr. 2. Příkladů jiných typů stolů s vodní lázní:



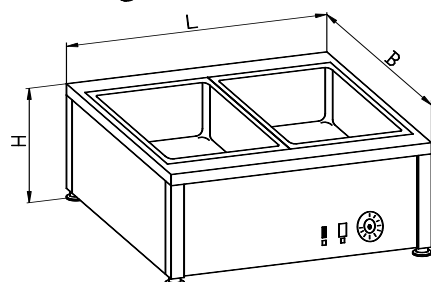
Stůl s vodní lázní s
polici
typ G 070



Stůl s vodní lázní s
otevřenou skříňkou
typ G 071



Pojízdný stůl s vodní
lázní
typ G 072



Jídelní stůl s vodní
lázní
typ G 073

1. URČENÍ ZAŘÍZENÍ

Stůl s vodní lázní je zařízení určené k uchovávání předem připravených jídel v teplotě vhodné k jejich přímému podávání ke konzumaci. Jídla jsou uchovávána v nádobách typu GASTRONORM (dle EN-631-1). Modul nádob a jejich hloubku si individuálně vybírá každý uživatel dle svých potřeb.

2. TECHNICKÝ POPIS

Stůl s vodní lázní je vybavený otevřenou deskou s termálně izolovanou nádrží, na kterou se nanášejí nádoby GN s jídly. Ke stolu jsou připojeny přídavné příčky, které umožňují umístění nádob na stole jiných modulů než GN 1/1. Kovové části zařízení byly vyrobeny z odolné chromovo-niklové oceli s označením:

OH18N9 – dle normy PN

1.4301 – dle normy DIN

A2 – dle normy ISO

304 – dle normy AISI

2.1 Ohřívací zařízení

Faktorem zprostředkujícím přenos tepla je voda, která se nachází ve spodní části nádrže stolu. Ohřívání vody se uskutečňuje pomocí elektrického ohřevného podnosu, který se nachází pod dnem nádrže. Uvádí se do provozu vypínačem na hlavním řídicím panelu stolu. Požadovaná teplota je udržována pomocí regulátoru teploty.

2.2 Napojení na vodu

Naplňování jednotlivých typů stolů s vodní lázní (viz tabulka č. 1) se může uskutečňovat:

- ručně, a to nádobou s vodou
- z vodovodu, pomocí hrdla s kulovým ventilem o průměru 1/2".

Nádrž s vodou se vyprazdňuje pomocí vypouštěcí hadice, která vede do kanalizační mřížky.

POZOR! Stoly s vodní lázní jsou určeny k napojení z vodovodu a jsou přizpůsobené tlaku vody 100 ÷ 350 [kPa].

2.3 Elektrické zařízení

V závislosti na typu stolu (viz jeho symbol v tabulce č. 1) zevnější napájení by mělo být ze samostatného obvodu o napětí 230V 50Hz nebo 3x400V 50 Hz, v systému ochrany s vodičem PE. Je nutná instalace správného zabezpečení, které by se mělo nacházet před zástrčkou. Před prvním zapojením stolu do elektrické sítě a také pokaždé po opravách a údržbě je potřeba prověřit:

- *soulad provedení instalace se zapojeným elektrickým schématem (obr. 4),*
- *výšku napětí*
- *účinnost protipožární ochrany*

POZOR! *Elektrickou instalaci a kontrolní činnosti je oprávněn provádět pouze zkušený technik – elektrikář. Nesprávné provedení instalace vede k nebezpečí zasažení elektrickým proudem !*

Tabulka č. 1. TECHNICKÉ ÚDAJE

Značka stolu s vodní lázní	Rozměry [mm]			Množství modulů GN 1/1	Výkon ohřívací soustavy bez vodiče v nastavci [W]	Druh napájení	Výkon ohřívací soustavy s vodičem v nastavci [W]	Druh napájení	Rozsah regulace teploty	Naplněná ní stolu vodou
	L	B	H							
G 070-02 E/F G 071-02 E/F G 072-02 E/F	740	600	850	2	1600	230V 50Hz	2300	230V 50Hz	Od +40 [°C] do +90 [°C]	ručně
G 070-03 E/F G 071-03 E/F G 072-03 E/F	1055	600	850	3	2400		3100	3 x 400V 50Hz		z vodovodu
G 070-04 E/F G 071-04 E/F G 072-04 E/F	1400	600	850	4	3200	3 x 400V 50Hz	4600	ručně		
G 073-01 E	450	600	370	1	800	230V 50Hz	---	---		z vodovodu
G 073-02 E/F	740	600	370	2	1600		2300	230V 50Hz		ručně
G 073-03 E/F	1100	600	370	3	2400		3100	3 x 400V 50Hz		ručně
G 271-09 E/F	900	700	850	2	1600		2300	230V 50Hz		z vodovodu
G 271-12 E/F	1200	700	850	3	2400		3100	3 x 400V 50Hz		z vodovodu
G 271-15 E/F	1500	700	850	4	3200	3 x 400V 50Hz	4600			
G 271-18 E/F	1800	700	850	5	4000		5400			

Varianta stolu „E“ – všechny moduly GN 1/1 se nacházejí ve společné ohřívací komoře (nádrži)

Varianta stolu „F“ – každý modul GN 1/1 vlastní rozdílnou ohřívací komoru (nádrž). Nezávislá regulace teploty každého GN 1/1.

3. MONTÁŽ

3.1. Počáteční úkony

Po doručení stolu s vodní lázní na místo určení je potřeba sejmout veškeré části obalu, ochranné fólie, které chrání plech. Stůl je z výroby potažen ochrannou vrstvou, kterou je potřeba odstranit pomocí mycích prostředků přímo na mytí plechu Cr/Ni. K mytí plechu používejte jemné hadříky tak, aby nepoškrábaly povrch.

3.2. Umístění zařízení

Stůl s vodní lázní postavte na suché a rovné místo, s dobrým větráním, dál od přímého slunečního záření a jakýchkoliv zdrojů tepla. Regulační patky nožek dovolují přesné vyrovnaní stolu, což je zárukou stabilního umístění a zaručuje dobrý odliv vody z nádržky během údržby.

3.3 Příprava k činnosti

Stůl s vodní lázní je připraven k činnosti ve chvíli zapojení zástrčky do předem zjištěné elektrické sítě (dle odst. 2.3).

POZOR ! Přípojný vodič nesmí být napjatý, hrozí narušení vnitřního spojení vodiče, taktěž v místě jeho upevnění ve vitríně.

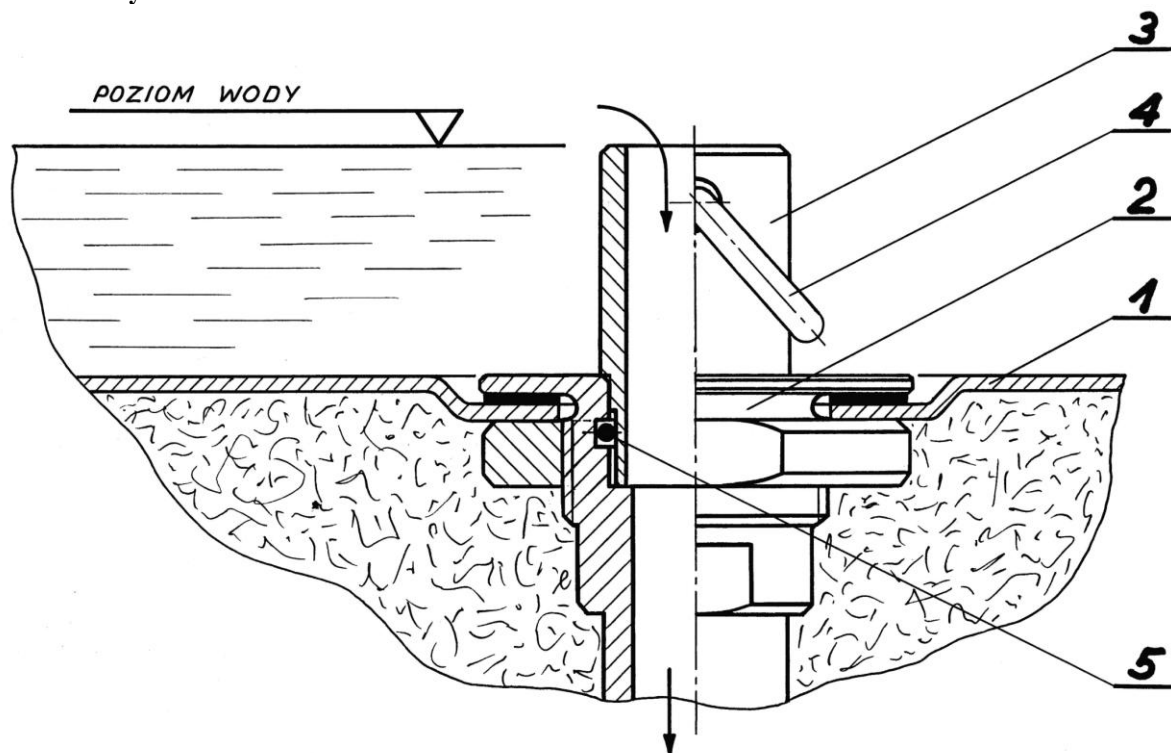
4. PROVOZ ZAŘÍZENÍ

4.1 Uvedení do provozu

Před začátkem užívání stolu s vodní lázní je potřeba dodržovat následující pořadí prováděných činností:

- a) zjistit, zda vypouštěcí hadice vede do kanalizační mřížky
- b) zjistit, zda na dně nádržky stolu je umístěna trubka přelivu
- c) naplnit nádržku stolu vodou (v souladu s popisem níže)

hladina vody



Obr. 3. Soubor přelivu nádrže.

Na dně nádrže stolu s vodní lázní (viz 1) je namontovaný korpus přelivu (viz 2), do kterého pomocí těsnění (viz 5) je umístěna do podpěry trubka přelivu (viz 3), vybavena úchytem (viz 4). Vodu do nádržky je potřeba nalévat do té doby než se začne voda přelévat přes horní okraj trubky do vypouštěcí hadice.

ZAPAMATUJTE SI! Horní okraj trubky přelivu vymezuje požadovanou hladinu vody v nádrži, nutný během užívání stolu s vodní lázní.

- d) vypínačem ohřívacího podnosu (obr. 1 viz 6) zapnout stůl, začne svítit červené signalizační světlo (viz 7)
- e) otočným knoflíkem regulátoru teploty (obr. 1 viz 5) nastavit požadovanou teplotu
- f) po dosažení požadované teploty je možné do nádoby stolu nasadit nádrže GN s jídlem nebo naplnit nádrže již předem vložené.

4.2 Činnosti během provozu

Periodicky kontrolovat a doplňovat hladinu vody v nádrži stolu.

4.3 Činnosti po ukončení provozu

- vypínačem ohřívacího podnosu vypnout stůl,
- otočný knoflík regulátoru teploty nastavit na pozici „0”,
- ochladit a zabezpečit potraviny uchované ve stolu,
- znečištěný povrch stolu umýt a utřít do sucha.

POZOR! 1. První uvedení stolu do provozu je možné po důkladném seznámení se s opatřeními tohoto návodu k obsluze.

2. V počátečním období užívání stolu je potřeba dbát na:

- pravidelnou činnost ohřívacího zařízení,
- správnost fungování regulátoru teploty.

5. ÚDRŽBA

Uživatel provádí běžné mytí a údržbu stolu a jeho částí, dle níže uvedených doporučení:

- zařízení je nutné bezpodmínečně odpojit od elektrické sítě !
- vyprázdnit nádržku z vody vytáznutím trubky přelivu (obr. 3 viz 3) ze zdičky v dně,
- odstranit zbytky potravin
- nepoužívat ostré předměty k odstranění nečistot z povrchu stolu
- k mytí používat teplou vodu s přidáním jemných čisticích prostředků a měkkých tkanin, které nemohou poškrábat povrch
- údržbu vnějšího povrchu provádět s prostředkem pro plechy Cr/Ni,
- v případě usazování vody na stěnách nádržky tzv. „vodní kámen” - odstranit jej pomocí dostupných chemických prostředků.

Po provedení činností spojených s mytím a údržbou stolu je potřeba:

- zjistit, zda komponenty stolu byly důkladně osušené,
- vsadit trubku přelivu do zdičky v dně nádržky,
- opětovně naplnit nádržku vodou, do úrovně horního okraje trubky přelivu.

UPOZORNĚNÍ! Je nepřijatelné mytí stolu jeho částečným nebo úplným ponořením do vody nebo pod tekoucí vodou či pod tlakem !

6. PODMÍNKY BEZPEČNÉHO UŽÍVÁNÍ

Stůl s vodní lázní je elektrické ohřívací zařízení, které vzhledem k nebezpečí zasažení elektrickým proudem nebo opaření vyžaduje opatrnou a správnou obsluhu a přísné dodržování bezpečnostních zásad a předpisů.

Je potřeba proto dodržovat následující pravidla:

- *Stůl s vodní lázní používat pouze v souladu s jeho určením.*
- *Je potřeba důkladně obeznámit personál a obsluhu stolu se zásadami pravidelného a bezpečného používání.*
- *Stůl s vodní lázní je možné připojit pouze do správné a zkontrolované elektrické sítě, vybavené protipožární ochranou.*
- *K provádění instalace, oprav, údržby a kontroly je oprávněn pouze odpovědný technik – elektrikář.*
- *Alespoň jednou ročně je potřeba provést kontrolu protipožární ochrany.*
- *Veškeré opravy, mytí a údržbu je potřeba provádět, když je zařízení odpojeno od elektrické sítě.*
- *Uživatel je povinen postavit stůl tak, aby zástrčka elektrického přívodu byla vždy přístupná.*
- *V případě poškození přípojného vodiče je potřeba jej nahradit identickým napájecím vodičem.*
- *Při obsluze stolu, zejména jeho nahřáté části – vždy používat ochranné rukavice.*
- *Není dovoleno dolévání nebo vypouštění vody během provozu zařízení.*
- *Veškeré opravy, mytí a údržbu je potřeba provádět při odpojeném zařízení z elektrické sítě.*

UPOZORNĚNÍ! <i>Je nepřijatelné zapojení ohřívacího podnosu bez předchozí kontroly přítomnosti vody v nádržce ! Pokaždé zjistit hladinu vody !</i>
--

7. POSTUP V PŘÍPADĚ PORUCHY

V případě zjištění jakýchkoliv odchylek ve fungování stolu s vodní lázní (čmoud, jiskření, probíjení proudu, neúčinné ohřívání) je potřeba:

- *bezpodmínečně odpojit stůl od elektrické sítě,*
- *zajistit uchovávané potraviny,*
- *za účelem oprav přivolat servisního technika*

8. TRANSPORT

Zařízení je nutné převážet pouze v pozici práce, s užitím krycích prostředků. Výrobce zasílá zařízení kompletně smontované a označení tabulkou se znaménky a informačně - varovnými nálepkami. Po dobu transportu je zařízení v odpovídajícím obalu a zabezpečeno před přemísťováním se, zničením skel a deformací vystupujících částí.

9. PŘÍSLUŠENSTVÍ

- *Návod k obsluze* - 1 ks
- *Záruční list* - 1 ks
- *Seznam servisních středisek* - 1ks
- *Příčky pod nádoby GN*

10. SEZNAM NÁHRADNÍCH DÍLŮ

1. *Regulátor teploty RD-1*
2. *Otočný knoflík regulátoru teploty*
3. *Ohřívač 800 [W]*
4. *Infračervený vodič nástavce 700 [W]*
5. *Vypínač ohřívače podnosu*
6. *Ohebné sklo nástavce*
7. *Regulační patka*

11. ZÁRUČNÍ OPRAVY

Kupující obdrží záruční list s výrobním číslem výrobku. Záruční list obsahuje informace týkající se oprávnění uživatele a průběh oprav.

Opravy v záruce provádí servis výrobce nebo doporučený servis dle prodávajícího.

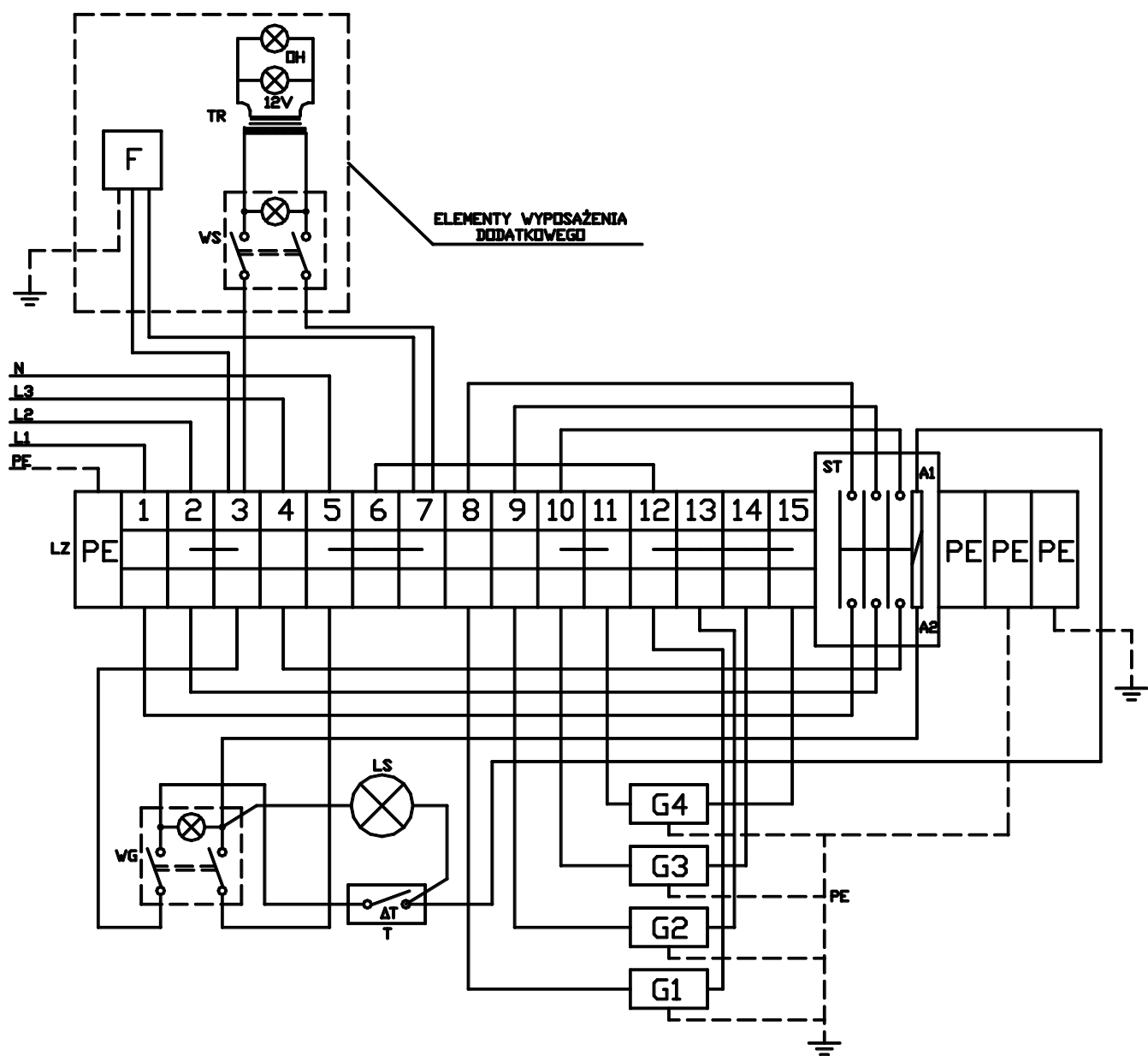
Do záruky se nezapočítává:

- *mechanické, termické, chemické a všechna ostatní poškození zapříčiněné zanedbáním uživatele nebo působením vnější síly (přepětí v síti, atmosferický výboj)*
- *činnosti spojené s údržbou,*
- *výměna částí s určitou životností (žárovky, pojistky, ohřívače, vodiče),*
- *skleněné části.*

Za účelem technického pokroku si výrobce vyhrazuje právo změn zlepšujících jakost výrobku. Tyto změny nemusí být obsaženy v návodu k obsluze, avšak vlastnosti popsaného typu zůstanou zachovány.

příslušenství

Části náhradního



Obr. 2 Schéma elektrické instalace stolu s vodní lázní (230 V 50 Hz)

- WG – Vypínač ohříváče podnosu
- WS – Vypínač osvětlení
- TR – Transformátor 230/12V 50 Hz
- T – Regulátor teploty RD1
- LS – Signalizační světlo ohříváče
- G1, G2, G3, G4 – Ohříváče
- LZ – Upínací lišta
- OH – Halogenové osvětlení
- F – Provozní filtr

